

Прибој, јун 2025. June 2025. Priboj

Саво Дерикоњић:

ПРЕГЛЕД АРХЕОЛОШКИХ НАЛАЗИШТА НА ТЕРИТОРИЈИ ОПШТИНЕ
ПРИБОЈ

Savo Derikonjić:

OVERVIEW OF ARCHAEOLOGICAL SITES IN THE MUNICIPALITY OF
PRIBOJ



Едиција "TESTUDO" Edition

ПРЕГЛЕД АРХЕОЛОШКИХ НАЛАЗИШТА НА ТЕРИТОРИЈИ ОПШТИНЕ ПРИБОЈ

Општина Прибој се налази у југозападном делу Србије, на тремеђи Србије са Црном Гором и Босном и Херцеговином. Прибојска територија се у Србији граничи са општинама: Чајетина, Нова Варош и Пријерпоље; у Црној Гори са Пљевљима; и у Босни и Херцеговини са Чајничем и Рудом. Укупна површина општине Прибој износи 552 км², са једним градским и четрдесет и шест сеоских насељених места.

Рељеф општине Прибој је веома разноврстан и изузетно занимљив. У рељефу се издвајају три основна макрооблика: речне долине Лима, Увца и Поблаћнице, са притокама и речним терасама; терасасте заравни у брдима и планинама и удолине са благим узбрдицама. У доњем току Увца и Лима и средњем току Поблаћнице, има алувијалних равни на надморској висини од 400 до 500 м. Земља у равнинама је питома и плодна, често са благим зимама. Терасасте заравни на планинама су високе од 900 до 1300 м а планине до око 1500 м. Планине и брда прибојског краја припадају Динарском планинском систему и краси их бујна вегетација. По благим падинама и увалама брда и планина сада су расута села.

Геолошка грађа општине Прибој је веома хетерогена, јављају се различите стенске формације и скоро сви стратиграфски слојеви од палеозојика до квартара. Све је то утицало на појаву термалних извора, извора киселих вода и појаву руда бакра и гвожђа. Општину карактерише и изразит климатски геодиверзитет. На релативно малом простору смеђују се жупна, умерено-континентална и субалпска клима. Изразит климатски диверзитет последица је велике расчлањености рељефа. Средња годишња температура у Прибоју износи 9,3⁰С, а на висоравнима 7,6⁰С.

Сви ови подаци о рељефу, геолошкој грађи и климатским условима утицали су на насељавање прибојског краја људским заједницама у различитим временима, почев од старије фазе неолита, око 5500 година пре нове ере, па до данас, што потврђују археолошка налазишта на овом простору. До сада је на територији општине Прибој регистровано 138 археолошких налазишта, што свакако није коначан број. На то указују недавно откривена четири локалитета, која раније нису била регистрована, и стога нису унета на карти археолошких налазишта у прилогу овог рада. У питању је неолитско насеље, близу ушћа Јармовачког потока у Лим, оштећено копањем простора за изградњу спортског стадиона и на локалитету Чамац, оштећеном копањем темеља куће од стране власника парцеле. Ова оштећења су регистрована 20. марта 2025. године од стране подписника овог рада. У Сјеверину су откривена два локалитета, пећина на путу ка Забрђу, кат. парцела бр. 682 (Ко Сјеверин) са остацима неолитске керамике и мраморје на локалитету Раман, кат. парцела бр. 724/4 (Ко Сјеверин) са остатцима средњовековних споменика. Пажњу на ове локалитете аутору је скренуо колега Стефан Голе, на чему му дугује захвалност. Ови локалитети нису унети у приложену карту. Дакле, на територији општине Прибој евидентирано је постојање 138 археолошких локалитета, од којих су по редним бројевима у карту унета 134. Захвалност иде господину Екрему Хоџићу који је креирао ову карту.

Археолошка истраживања на територији, недалеко од града Прибоја, су започела 1897. године, када је Фрањо Фијала, кустос Земаљског музеја у Сарајеву, ископавао две хумке у Штрпцима, седам километара северозападно од Прибоја. На антрополошко-археолошком конгресу у Паризу, 1900. године, научна јавност је обавештена о једном сребреном праисторијском налазу из Штрбаца, чији је цртеж заштитни знак Завичајног музеја Прибој.

Прибојски лекар Богуслав Шилер је 1942. године однео у Земаљски музеј у Сарајеву два кугласта пехара ископана у садашњој градској зони, из хумке на улазу у Фабрику аутомобила Прибој. Пехари су из раног бронзаног доба, по којима је ова култура требала да добије име, уместо по каснијем открићу у Белотићима и Белој Цркви. Приликом изградње ове фабрике овде је уништено десетак хумки.

У пролеће 1952. године, наставници и ђаци из основне школе у Забрњици су открили и ископавали копља, бронзане посуде и накит из хумке на локалитету Слана Вода. Михаило Зотовић, археолог из Народног музеја у Ужицу је 1971. године извршио заштитна ископавања ове хумке, у којој су, уз скелете, откривени предмети келтског, хеленистичког и аутохтоног порекла. Највећи број археолошких локалитета прибојског краја регистровао је Михаило Зотовић са Јаворком Бућић, у оквиру систематских археолошких рекогносцирања ужичког региона. У кампањи од 1968. до 1970. године евидентирали су, на територији општине Прибој, 5 праисторијских насеља, 39 локалитета са хумкама, 2 античка споменика, 23 средњовековне некрополе са мраморјем и 1 манастир. Укупно су евидентирали 70 археолошких налазишта (М. Зотовић, Ј. Бућић; Резултати прелиминарних археолошких истраживања на територији општине Прибој; Ужички зборник бр.4; Титово Ужице 1975; стр. 17-34).

Резултати истраживања хумки на Сланом Води подстакли су вишегодишња археолошка истраживања хумки у долини Поблаћнице. Истраживања су реализована у периоду од 1982. до 1992. године, када је систематски истражено 12 хумки и више праисторијских насеља и утврђења из различитих периода. Такође су вршена и археолошка рекогносцирања терена, када је регистровано 10 нових налазишта. Поред М. Зотовића, на истраживањима је учествовао и потписник овог текста, почев од 1985. године. Наведена истраживања су један од битних повода за оснивања Завичајног музеја Прибој, што је реализовано 1990. године. Археолошким истраживањима прибојског краја свој допринос су дали Мирјана Шакота (М. Шакота, Ризница манастира Бање код Прибоја, Београд 1981.) и Марина Бунарцић (М. Бунарцић, Прибојско мраморје, Београд 2017.).

Након оснивања Завичајног музеја Прибој започела је и реализација више истраживачких, изложбених и штампарских пројеката. Истраживани су: остаци рударских ископа праисторијског рудника Јармовац, у периоду од 2003. до 2008. године, где су учествовале и истраживачи из Немачке и Енглеске; праисторијске хумке: на Голешком Брду, 2009. год.; Калуђерском Пољу, 2004-2008. год. и 2009-2012. год.; Кратову, 2012. год.; средњовековних некропола, Црквине, у дворишту Дома Здравља Прибој 2008. и 2014. год.; манастира у Рутошима, Увцу и Мажићу, 1998-2003. год.; и утврђени град Јагат, на планини Мали Бић, 2017. и 2018. год. Упоредо са ископавањима, вршена су и археолошка рекогносцирања, регистровано је нових 58 археолошких налазишта, из различитих периода, што је комплетирано археолошка налазишта на територији општине Прибој, што је и тема овог рада. Сви локалитети су сврстани по временском периоду и намени; по селима и засеоцима; са бројевима катастарских парцела по катастарским општинама; како би се, у будућности, лакше посетили. Један број локалитета је снимљен дроном, што је у прилогу овог рада. Снимања је извршио господин Марко Јањушевић, на чему му се захваљујем.

Такође захвалност иде и за Завичајни музеј Прибој, на штампању овог рада у оквиру едиције Тестудо.

Праисторијски период – неолитска насеља

САСТАВЦИ:

1. „Препран“ – градинско узвишење изнад Саставака, Кат. парцела бр. 944 (Ко Касидоли – државна својина) евидентиран приликом рекогносцирања 1969. године (М. Зотовић и Ј. Бућић); пробна археолошка ископавања вршена 1987. – 1988. године.
2. „Градина“ – градинско узвишење у засеоку Замрштен, Кат. парцела бр. 3444/1, 3449, 3451/2 (Ко Касидоли), идентификован приликом рекогносцирања 1969. године (М. Зотовић и Ј. Бућић) археолошка ископавања нису вршена.
3. „Лука“ – висока речна тераса у Саставцима изнад Сутјеске (административно припада СО-е Рудо), воћњак и ливада Милована Грабовчића, идентификован приликом рекогносцирања 1986. године (С. Дерикоњић), пробна археолошка ископавања вршена 1987. – 1988. године.

ЗАБРЊИЦА:

4. „Равна коса“ – градинско узвишење са десне стране Поблаћнице код места званог Лагер, Кат. парцела бр. 2799 (Ко Забрњица – државна својина), евидентиран приликом рекогносцирања 1986. године (М. Зотовић и С. Дерикоњић), пробна археолошка ископавања вршена 1986. године.
5. „Подкућница“ – висока речна тераса у подножју Равне косе, Кат. парцела бр. 2790/1,2 и 2793/4 (Ко Забрњица), њива и ливада Муја Вражалице и Рама Османчевића, евидентирана приликом електрификације села 1986. године (С. Дерикоњић) пробна археолошка ископавања вршена 1987. – 1988. године.

БУЧЈЕ:

6. „Шиљак – Шупљица“ – градински плато изнад ушћа Бучевске реке у Сућеску, Кат. парцела бр. 25 (Ко Бучје), ливада Обрада Цвијовића, евидентиран приликом рекогносцирања 1968. године (М. Зотовић и Ј. Бућић), нису вршена археолошка ископавања.
7. „Град“ – градински плато са десне старне Бучевске реке, Кат. парцела бр. 272-274 (Ко Бучје), имање Тадије Јановића, евидентиран приликом рекогносцирања 1968. године (М. Зотовић и Ј. Бућић), нису вршена археолошка ископавања.

КАСИДОЛИ

8. „Добруковица“ – градински плато у засеоку Поље, Кат. парцела 1952 (Ко Касидоли) у државној својини, евидентиран приликом рекогносцирања 1969. године (М. Зотовић и Ј. Бућић), нису вршена археолошка ископавања.

КРАТОВО:

9. „Караула“ – коси плато изнад кањона Бјеличковица, са десне стране Кратовске реке, Кат. парцела бр. 5514 и 5542 (Ко Бања), ливада Љубомира Никачевића, евидентиран приликом археолошких рекогносцирања 1989. године (С. Дерикоњић) археолошка ископавања нису вршена.

10. „Кула – Градац“ – појединачне терасе изнад кањона Бјеличковице, са десне стране Кратовске реке, у непосредној близини Карауле, Кат. парцела бр. 5537 (Ко Бања), кршевит забран породице Никачевића, евидентиран приликом археолошких рекогносцирања 1989. године (С. Дерикоњић) археолошка ископавања нису вршена.

11. „Шћеповића поље“ – бунар, ливада са десне стране пута ка савременом гробљу, Кат. парцела бр.4585 (Ко. Кратово), на имању Стојана Шћеповића, евидентиран приликом археолошких ископавања хумке, 2012. године (С. Дерикоњић).

12. „Велика пећина“ – пећинско станиште на јужном обронку Бјеличковице, изнад улаза у кањон Кратовске реке, Кат. парцела бр. 9 (Ко. Прибојске Челице), у државној својини-Србија Шуме, археолошка ископавања вршена 2013. године (С. Дерикоњић).

ПОТПЕЋ:

13. „Засеок Савићи“ – једно насеље, у близини монументалне хумке, Кат.парцела бр. 4583 (Ко. Бања), у својини породица Гордића, Буквића и Алексића, евидентиран приликом археолошких рекогносцирања 2012. године (С. Дерикоњић).

ПОЉИЦЕ:

14. „Пољице“ – једно неолитско насеље изнад безинске пумпе, на имању Поповић Славољуба, Кат. парцела бр. 1811 (Ко. Прибој), евидентиран приликом археолошких рекогносцирања 2012. године (С. Дерикоњић).

БАЊСКИ ЧАМАЦ:

15. „Селишта“ – на имању Муја и Ђемаила Леђеновића, на Кат. парцели бр. 312/1 (Ко.Милијеш), евидентиран приликом обиласка терена 2009. године (С. Дериконџић)

ЈАРМОВЦ:

16. „Калуђерско поље“ – висока речна тераса на ушћу Јармовачког потока у Лим, Кат. парцела бр. 967 и 970 (Ко. Бања), имање Мандића, археолошка истраживања вршена од 2004. до 2008. год, са прекидом у 2006. год. Истражене су 3 од 5 хумки, а једна је уништена пољоприведним радовима, од стране власника парцеле. Испод хумки евидентирани су остаци насеља јармовачких рудара. Истраживањима је руководио С. Дерикоњић.

ПОБРЕЖЈЕ:

17. „Челина“ – блага падина на левој обали Лима, Кат. парцела бр. 224/1 (Ко Прибој), ливада у власништву Атајић Фатиме и Менсура. Насеље се налази на граници са селом Мокронози које припада Републици Српској. Истражена су два стамбена објекта итотионичарска пећ који припадају раном енеолиту-Винчанска култура и у вези је са рудницима и рударским насељем на Јармовцу. Истраживањима из 2013. и 2014. је руководио С. Дерикоњић.

18. „Тосова пећина“ – пећинско станиште на јужним падинама Малог Бића, Кат. парцела бр. 1/1(Ко Црнузи), у државној својини. Уломци керамике евидентирани приликом рекогносцирања 2013. године, (С. Дерикоњић).

УВАЦ:

19. Насеље код сраог железничког моста је евидентирано приликом радова на манастиру Увац од стране С. Дерикоњића, на Кат. парцели бр. 3469/1 (Ко Рача), у државној својини.

КУКУРОВИЋИ:

20. „Жидовска градина“ – градински плато у засеоку Жидовићи, Кат. парцела бр. 2794 (Ко Сочице), у државној својини, евидентиран приликом археолошких рекогносцирања 1989. године (С. Дерикоњић), археолошка ископавања нису вршена.

Енеолитска рударска окана

ЈАРМОВАЧКИ ПОТОК:

Јармовачки поток се налази на периферији градске зоне новог дела града Прибоја, на раскрсници ка Прибојској Бањи. Овде су регистрована три локалитета са остацима енеолитских рударских окана. У стручну литературу Јармовац је први увео О. Davies из Белфаста, 1937. године. Регистровао је два окна и у једном од њих открио камени чекић, а друго окно је засуто издробљеним наносом.

21. „Мајдан“ – око 10 окана на Кат. парцели бр. 861/15, Ко Бања. Два окна су истраживана, почев од 2003. године. Откривена су вертикална, хоризонтална окна и приступна платформа. Вертикално окно представља старију фазу експлоатације, а хоризонтално млађу и у њему су очувани отисци дрвених греда.

22. „Цурак“ – 4 окна на Кат. парцели бр. 861/1 КО Бања; налази се на око 50м уз поток од локалитета Мајдан. Истраживана су два вертикална окна и један површински коп. На истраживањима у 2008. години учествовала је и екипа из Музеја рударства из Минхена и докторант за археометалургију, М. Радивојевић са Универзитетског Колеђа у Лондону. Резултати ових истраживања презентовани су на научном скупу за археометалургију у Мадриду (М. Радивојевић и С. Дерикоњић).

23. „Барутина“ – 2 окна на Кат. парцели бр. 850 Ко Бања су истраживана 2012. године.

Земљиште на којима се налазе окна на наведеним локалитетима је у државној својини, у власништву Шумске управе Прибој.

БАЊА:

24. „Вучје брдо“ – 3 рударска окана, на Кат. парцели бр. 1286/1 су регистрована 2012. године (С. Дерикоњић).

ЈАРКОВАЦ:

25. Више остатака рударских окна регистровано је 2012. године, на Кат. парцели бр. 410/1 Ко Црнузи, на имању у поседу Караклајића и Мемића. (С. Дерикоњић).

Бронзанодопска насеља

ЗАБРЊИЦА:

26. „Слана вода“ – благо узвишење са десне стране Поблаћнице, Кат. парцела бр. 3551/1 (Ко Забрњица), ливада Азема Хомовића, евидентиран приликом археолошких рекогносцирања 1983. године (М. Зотовић), пробна археолошка ископавања вршена 1983. године.

КРЊАЧА:

27. Засеок Милићевићи- окапина на Кат. парцели бр. 1065/5 (Ко Крњача).

КРАТОВО:

28. „Бјеличковица“ – окапина на улазу у кањон Кратовске реке, са њене леве стране, на путу ка Челицама, Кат. парцела бр. 5/1 (Ко Прибојске Челице).

Гвозденодопска насеља

ЗАБРЊИЦА:

29. „Строилска градина“ – окомита литица изнад засеока Врело, Кат. парцела бр. 1012 (Ко Забрњица), кршевити забран у државној својини, евидентиран приликом археолошких рекогносцирања 1985. године (М. Зотовић и С. Дерикоњић) археолошка ископавања нису вршена.

ХЕР ГОЛЕША:

30. „Велика градина“ – градински плато у засоку Заградине, на Кат. парцели бр. 1427, 1450, 1451 (на граници Ко Забрњица, Хер Голеша и Калуђеровићи), евидентиран приликом археолошких рекогносцирања 1985. године (М. Зотовић и С. Дерикоњић), пробна археолошка ископавања вршена 1987. године.

САСТАВЦИ:

31. „Препран“ – Градинско узвишење изнад Саставака, Кат. парцела бр. 944 (Ко Саставци), у државној својини, евидентиран приликом археолошких рекогносцирања 1969. године (М. Зотовић и Ј. Бућић), пробна археолошка ископавања вршена 1987. – 1988. године.

БАЊА:

32. „Кућерине“ – превој на брду Велики крш, изнад имања Караџића, на катастарским картама убележен као Бањски крш – Шанчеви градина, Кат. парцела бр. 3219/1 (Ко Бања), кршевити забран у државној својини, евидентиран приликом археолошких рекогносцирања 1971. године (Гавро Шкриванић и Милица Николић), археолошка ископавања нису вршена.

МАЖИЋИ:

33. „Гребље“ – заравната коса у засеоку Парлог, Кат. парцела бр. 61-66 (Ко Мажићи), ливада Радојла Дрчелића, евидентиран случајно приликом копања земље за циглу од стране власника парцеле (С. Дерикоњић), археолошка ископавања нису вршена.

ЧЕЛИЦЕ:

34. „Растовље“ – заравњена коса у засеоку Злокос у подножју Оштрика, Кат. парцела бр. 337 (Ко Челице), евидентиран 1990. године од стране М. Маријановића, геометра из Прибоја, археолошка ископавања нису вршена.

КРАТОВО:

35. „Караула“ – заравњен плато са десне стране пута за Кратово, на превоју између Бјеличковице и Бањског брда, Кат. парцела бр. 5164 (Ко Кратово), њива Љубомира Никачевића, евидентиран приликом археолошких рекогносцирања 1989. године (С. Дерикоњић), археолошка ископавања нису вршена.

Некрополе под хумкама

ЗАБРЊИЦА:

36. „Слана вода“ – једна хумка на десној обали реке Поблаћнице, на ливади Азема Хомовића, Кат. парцела бр. 3551/1 (Ко Забрњица). Овде је 1958. године случајно откривен налаз бронзаног и сребрног накита, оружја од гвожђа и керамичких уломака (налази из млађег гвозденог доба) предати су од стране Народног музеја из Београда Зваичајном музеју Прибој. Систематска археолошка ископавања, заштитног карактера, вршена су 1971. године (М. Зотовић). Богат археолошки материјал само је делимично публикован (М. Зотовић – докторска дисертација) и чува се у Народном музеју у Ужицу.

37. „Обориште“ – група од шест хумки, од којих се пет налази са леве и једна са десне стране пута Забрњица – Крајчиновићи. Хумке су евидентирани приликом археолошких

рекогносцирања 1968. године (М. Зотовић и Ј. Бућић). Три хумке из групе, са леве стране пута, налазе се на имању Хајра Стрила, Кат. парцела бр. 34 и 63/1 (Ко Забрњица) и све три су истраживане приликом систематских археолошка ископавања у кампањама 1983. и 1985. године. Преостале две хумке налазе се на имању Саковић Ибра, Кат. парцела бр. 2782 (Ко Забрњица) од којих је она ближа Поблаћници истраживана у кампањама 1989. – 1990. године. Резултати ових истраживања нису публиковани. Истраживања хумки вршена су под руководством М. Зотовића и С. Дерикоњића. Богат археолошки материјал је у највећој мери депонован у Народном музеју Ужице, а део материјала, са последње истраживане хумке, у Завичајном музеју Прибој. Сахрањивање у истраженим хумкама вршено је током раног бронзаног доба (култура Белотић – Бела црква) и током раног гвозденог доба (култура Гласинац IVa – Vb). Хумка са десне стране пута је на имању Фарука и Фајка Саковића, хумка је највећим делом уништена приликом асфалтирања пута за Крајчиновиће.

38. „Двориште цамије“ – једна хумка евидентирана приликом археолошких рекогносцирања 1968. године (М. Зотовић и Ј. Бућић), у центру села на Кат. парцели бр. 2109/1 (Ко Забрњица). Хумка је делимично оштећена савременим укопавањем.

39. „Школа“ – једна хумка испод О.Ш. „9. мај“, на имању Терзић Алије, Кат. парцела бр. 1980/1 (Ко Забрњица).

40. „Поље“ – на алувијалној тераси са леве стране Поблаћнице распоређено је седам хумки, на простору дугом око 1км. Две хумке су на имању Хасана Скорупана, Кат. парцела бр. 3557 (Ко Забрњица). Обе хумке су ископане у кампањи 1982. године. Једна хумка се налази на имању Хама Авдића, Кат. парцела бр. 182 (Ко Сочице), а једна оштећена каналом за воденицу, на имању Јуса Твице, Кат. парцела бр.196 (Ко Сочице). На имању Ахмета Ахметагића, Кат. парцела бр. 202, 2013/1,2 (Ко Сочице) налазе се две хумке и једна на имању Бехима Авдовића, Кат. парцела бр. 187 (Ко Сочице). Хумке су евидентирани приликом археолошких рекогносцирања 1968. године (М. Зотовић и Ј. Бућић). Резултати систематских истраживања на две хумке нису публиковани.

КРАЈЧИНОВИЋИ:

41. „Оцркавље“ – две хумке се налазе у порти цркве Св. Архангела Михајила, Кат. парцела бр. 4059, 4062 (Ко Сочице), у црквеној својини. Хумке су евидентирани приликом археолошких рекогносцирања 1968. године (М. Зотовић и Ј. Бућић). На једној од њих вршена су 1985. године систематска археолошка ископавања (М. Зотовић и С. Дерикоњић). Резултати ископавања нису публиковани.

42. „Кула“ – Једна хумка се налази у дворишту Ахмета Ахметовића, Кат. парцела бр. 4042 (Ко Сочице). Хумка је евидентиран приликом археолошких рекогносцирања 1968. године (М. Зотовић и Ј. Бућић). Археолошка ископавања нису вршена.

43. „Пољана“ – са леве стране пута за Крајчиновиће, у близини имања Салка Алића, Кат. парцела бр.3963 (Ко Сочице), налази се једна хумка. Хумка је евидентирана приликом

археолошких рекогносцирања 1968. године (М. Зотовић и Ј. Бућић). Археолошка ископавања нису вршена.

44. „Лугови“ – три хумке на имању Салка Алића, Кат. парцела бр. 746/1 (Ко Ритошићи). Хумка је евидентирана приликом археолошких рекогносцирања 1968. године (М. Зотовић и Ј. Бућић). Две хумке су знатно оштећене вађењем камена и прокопавањем пута од стране власника имања. Хумке нису истраживане.

45. „Рудине“ – са леве стране пута за Крајчиновиће, на имању Фехима Ђурђевића, Кат. парцела бр. 3953 и 3954 (Ко Сочице). Приликом археолошких рекогносцирања 1968. године (М. Зотовић и Ј. Бућић) евидентирани су четири хумке од којих је једна истраживана у кампањи 1986. године (М. Зотовић и С. Дерикоњић). Резултати ископавања нису објављени.

46. „Окрун“ – у дворишту Ратомира Јашевића, на Кат. парцели бр. 3859/6 и 3860 (Ко Сочице) Приликом археолошких рекогносцирања 1968. године (М. Зотовић и Ј. Бућић) регистроване су три хумке од којих су две истраживане у кампањама 1986. и 1987. године (М. Зоровић и С. Дерикоњић). Преостала неистражена хумка је делимично оштећена приликом изградње штале од стране власника, а делом изградњом пута за Кукуровиће. Резултати истражених хумки нису објављени.

47. „Шума“ – једна хумка у шуми Деда Елдовића, Кат. парцела бр....., са десне стране пута за Ритошиће. Хумка је евидентирана приликом археолошких рекогносцирања 1968. године (М. Зотовић и Ј. Бућић). Археолошка ископавања нису вршена.

ЛИПА:

48. „Задољица - гумно“ – две хумке на имању Миливоја Папића, на Кат. парцели бр. 3936/1 (Ко Забрњица). Хумке су евидентирани приликом археолошких рекогносцирања 1968. године (М. Зотовић и Ј. Бућић). Археолошка ископавања нису вршена.

49. „Кречница“ – две хумке на имању Миливоја Папића, Кат. парцела бр. 3936/2 (Ко Забрњица). Хумке су евидентирани приликом археолошких рекогносцирања 1968. године (М. Зотовић и Ј. Бућић). Археолошка ископавања нису вршена. Једна хумка је скоро уништена.

ПЛАШЋЕ:

50. „Долац“ – једна хумка, на имању Алије Мишорепа, Кат. парцела бр. 115 (Ко Ритошићи), у засеоку Заградине. Хумка је евидентирана приликом археолошких рекогносцирања 1968. године (М. Зотовић и Ј. Бућић). Археолошка ископавања нису вршена.

КАЛУЂЕРОВИЋИ:

51. „Мраморје“ – на Кат, парцели бр. 471 (Ко Калуђеровићи), евидентирана је једна хумка у засеоку Вртићи. Хумка је евидентиран приликом археолошких рекогносцирања 1968. године (М. Зотовић и Ј. Бућић). Археолошка ископавања нису вршена.

ЦРНУЗИ:

52. „Црнузи“ – једна хумка, са леве стране пута за Касидоле, на Кат. парцели бр. 215/1 (Ко Црнузи). Хумка је евидентиран приликом археолошких рекогносцирања 1969. године (М. Зотовић и Ј. Бућић). Археолошка ископавања нису вршена.

КАСИДОЛИ:

53. „Црквине“ – једна хумка на крчевини Ђола Бојанића, на Кат. парцели бр. 2075 (Ко Касидоли). Хумка је евидентиран приликом археолошких рекогносцирања 1969. године (М. Зотовић и Ј. Бућић). Археолошка ископавања нису вршена.

54. „Двориште“ – једна хумка у непосредној близини сеоског гробља, на Кат. парцели бр.1981 (Ко Касидоли). Хумка је евидентиран приликом археолошких рекогносцирања 1969. године (М. Зотовић и Ј. Бућић). Археолошка ископавања нису вршена.

55. „Клик“ – на Кат. парцели бр1860 (Ко Касидоли). Приликом археолошких рекогносцирања 1969. године (М.Зотовић и Ј. Бућић) евидентиране су две врло различите хумке. Археолошка ископавања нису вршена.

СТРМАЦ:

56. „Бојиште“ – на путу од Шајбовог гроба ка Рудом, у засеоку Бубетићи, Кат. парцела бр. 948 и 969 (Ко Стрмац), налазе се три хумке. Хумке су евидентиране приликом археолошких рекогносцирања 1969. године (М. Зотовић и Ј. Бућић). Археолошка ископавања нису вршена.

57. „Локве“ – у засеоку Восковина, Кат. парцела бр. 759 (Ко Стрмац) евидентирано је шест хумки, од којих је једна знатно оштећена. Хумке су евидентиране приликом археолошких рекогносцирања 1969. године (М. Зотовић и Ј. Бућић). Археолошка ископавања нису вршена.

58. „Брдо“ – једна хумка, близу средњевековне некрополе са мраморјем, у засеоку Восковина, на Кат. парцели бр. 566 (Ко Стрмац). Хумка је евидентиран приликом археолошких рекогносцирања 1969. године (М. Зотовић и Ј. Бућић). Археолошка ископавања нису вршена.

СТРОИЛОВИЋИ:

59. „Смаилско брдо“ – евидентирани су три хумке на имању Гојка Зеца, на Кат. парцели бр. 1352 (Ко Стрмац). Хумке су евидентирани приликом археолошких рекогносцирања 1969. године (М. Зотовић и Ј. Бућић). Археолошка ископавања нису вршена.

ХЕР ГОЛЕША:

60. „Кривосур – Кула“ – једна хумка, на имању Мике Пјевца, Кат. парцела бр. 1808 (Ко Хер Голеша). Хумка је евидентирана приликом археолошких рекогносцирања 1968. године, на локалитету званом Криводол (М. Зотовић и Ј. Бућић). Археолошка ископавања нису вршена.

ПРИБОЈСКА ГОЛЕША:

61. „Гумна“ – на имању Богдана Буквића, Кат. парцела бр. 2169/1 (Ко Прибојска Голеша), евидентирана је једна хумка. Хумка је евидентирана приликом археолошких рекогносцирања 1968. године (М. Зотовић и Ј. Бућић). Археолошка ископавања су вршена 2009. године (С. Дерикоњић).

62. „Голешко брдо“ – у низу, дуж пута ка селу Мажићи евидентирано је седамнаест хумки, Кат. парцела бр. 2161 (Ко Прибојска Голеша). Хумке су евидентирани приликом археолошких рекогносцирања 1969. године (М. Зотовић и Ј. Бућић). Хумке су распоређене по групама и то: девет на имању породице Буквић, три изнад куће Думоњића, од којих је једна истраживана у кампњи 2009. године (С. Дерикоњић) и пет хумки у наставку, које нису истраживане.

63. „Препран“ – две хумке на подручју Ко Прибојска Голеша. Хумка је евидентиран приликом археолошких рекогносцирања 1969. године (М. Зотовић и Ј. Бућић). Археолошка ископавања вршена су 2009 године (С. Дерикоњић).

64. „Караула“ – пет хумки на подручју Ко. Прибојска Голеша. Хумке су евидентирани приликом археолошких рекогносцирања 1969. године (М. Зотовић и Ј. Бућић). Археолошка ископавања нису вршена.

МАЖИЋИ:

65. „Металка“ – четири хумке на имању Пауна Дерикоњића, Кат парцела бр. 485/1 и 486 (Ко Мајићи). Хумке су евидентирани приликом археолошких рекогносцирања 1969. године (М. Зотовић и Ј. Бућић). Археолошка ископавања нису вршена.

66. „До“ – три хумке на имању Радмиле Шалипур, Кат. парцела бр.1189 (Ко Мажићи). Хумке су евидентирани приликом археолошких рекогносцирања 1969. године (М. Зотовић и Ј. Бућић). Археолошка ископавања нису вршена.

67. „Баре“ – четири хумке у дворишту манастира Св. Георгија, Кат. парцела бр. 180/1 (Ко Мажићи). Хумке су евидентирание приликом археолошких истраживања манастира 1999.-2002. године, и делом су истражене (С. Дерикоњић).

68. „Крст“ – четири хумке, Кат. парцела бр. 109 (Ко Мажићи). Хумке су евидентирание приликом археолошких истраживања манастира Св. Георгија 1999.-2002. године (С. Дерикоњић). Две хумке су оштећене приликом изградње савременог пута. Археолошка ископавања нису вршена.

69. „Подови“ - четири хумке на имању Влајка Минића и Мирка Радовића, Кат. парцела бр. 137 (Ко Мажићи). Хумке су евидентирание приликом археолошких истраживања манастира Св. Георгија 1999.-2002. године (С. Дерикоњић). Археолошка ископавања нису вршена.

70. „Гребље“ – једна хумка на имању Васа Дрчелића, Кат. парцела бр. 66 (Ко Мажићи). Хумка је евидентирание приликом археолошких истраживања манастира Св. Георгија 1999.-2002. Археолошка ископавања нису вршена.

71. „Долови“ – две хумке на имању Бенковић Ратомира, Кат. парцела бр.1713 (Ко Мажићи). Хумке су евидентирание приликом археолошких истраживања манастира Св. Георгија 1999.-2002. (С. Дерикоњић). Археолошка ископавања нису вршена.

72. „Лисник“ - четири хумке на имању Дрчелић Драгојла, Кат. парцела бр 1724 (Ко Мажићи). Хумке су евидентирание приликом археолошких истраживања манастира Св. Георгија 1999-2002. (С. Дерикоњић). Археолошка ископавања нису вршена.

ПОЖЕГРМАЦ:

73. „Ваган“ – једна хумка на ливади Крсмана Марјановића, Кат. парцела бр. 3933 (КО Касидоли). Хумка је евидентирана 1970. год. (М.Зотовић и Ј. Бућић) и није истраживана.

ПОТПЕЋ:

74. „Главица“ – три хумке на имању Савића, Кат. парцела бр. 4583 (КО Бања), од којих је једна монументалних размера (пречника преко 40 метара). Хумке су евидентирание приликом археолошких истраживања манастира Св. Георгија 1999-2002. (С. Дерикоњић). Археолошка ископавања нису вршена.

МИЛИЈЕШ:

75. „Врбова“ – Недалеко од Грчког гробља, на Кат. парцела бр. 1430 (Ко Милијеш), евидентирана је једна хумка 1970. год. (М.Зотовић и Ј. Бућић) и није истраживана.

76. „Гумно“ – у засеоку Равне ливаде на имању Адема Фазлића, Кат. парцела бр. 2203/3 (Ко Милијеш) налази се 1 делимично оштећена хумка, евидентирана је 1970. год. (М.Зотовић и Ј. Бућић) и није истраживана.

КАЛАФАТИ:

77. „Бећировићи“ – на имању Ђуза Бећировића, Кат. парцела бр. 602 (Ко. Калафати), евидентирана је једна хумка 1970. год. (М.Зотовић и Ј. Бућић) и није истраживана.

78. „Бећировићи“ – на имању Бећа Бећировића, Кат. парцела бр. 455/1 (Ко. Калафати), евидентиране су две хумке, приликом археолошких истраживања манастира Св. Георгија 1999-2002. (С. Дерикоњић). На делу једне хумке је саграђена кућа, а друга је оштећена приликом градње помоћног објекта. Хумке нису истраживане.

ЧИТЛУК:

79. „Ливаде“ – на имању Шуфра Меховића, Кат. парцела бр. 668/1 (Ко Читлук), евидентирана је једна хумка 1970. год. (М.Зотовић и Ј. Бућић) и није истраживана. На имању Химза Авдића, Кат. парцела бр. 263 (Ко. Читлук), евидентирана је такође једна хумка 1970. год. (М.Зотовић и Ј. Бућић) и није истраживана.

ПРИБОЈ:

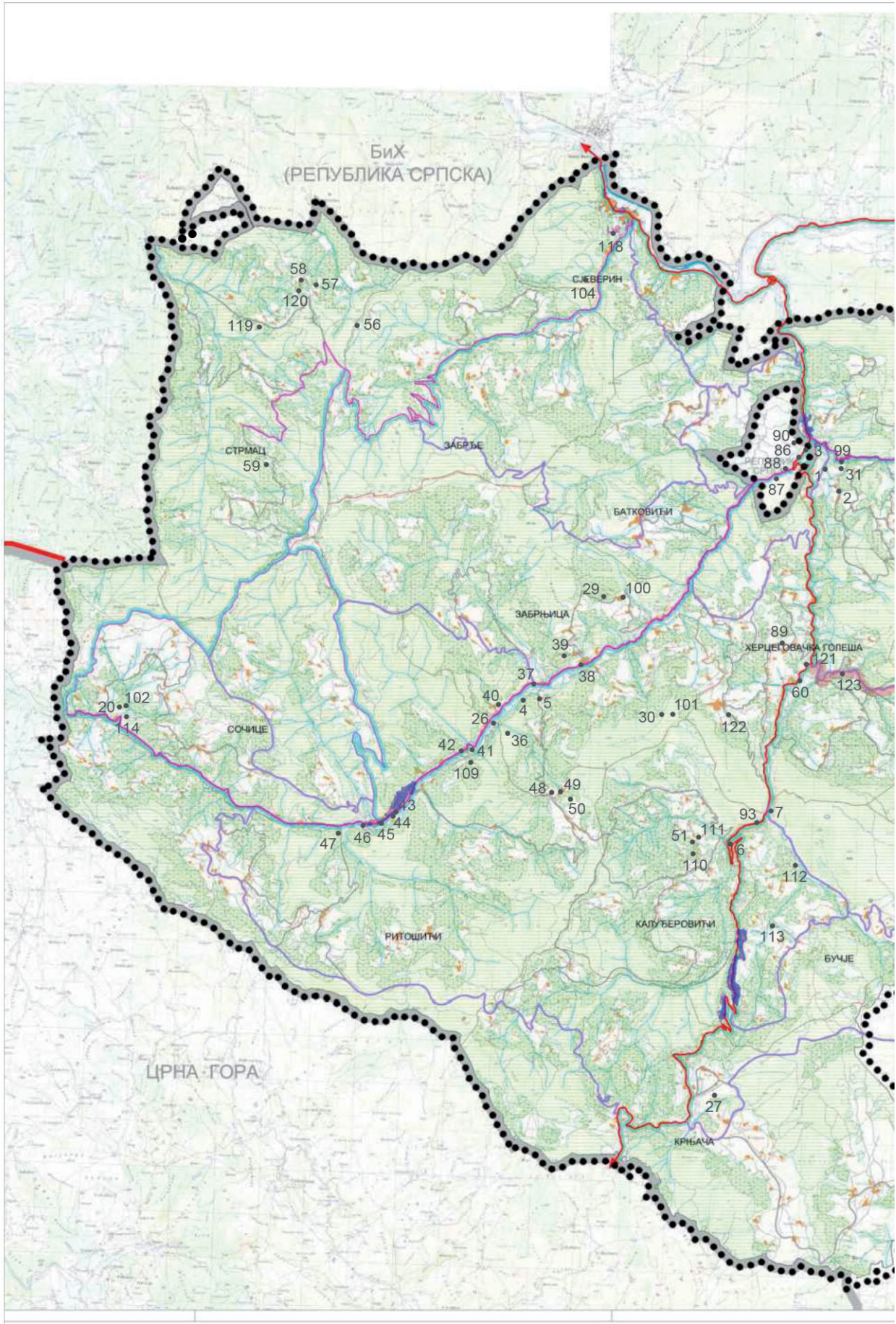
80. „Јармовац – Калуђерско поље“ – непосредно уз леву страну пута за Прибој, крај Јармовачког потока, на имању Мандића, Кат. парцела бр. 970 (Ко. Прибој), евидентирано је пет хумки (1970. год. М.Зотовић и Ј. Бућић су евидентирали три, а Завичајни музеј Прибој још две хумке). Три хумке су истраживане у периоду од 2004. до 2008. године, са прекидом 2006. године (С. Дерикоњић).

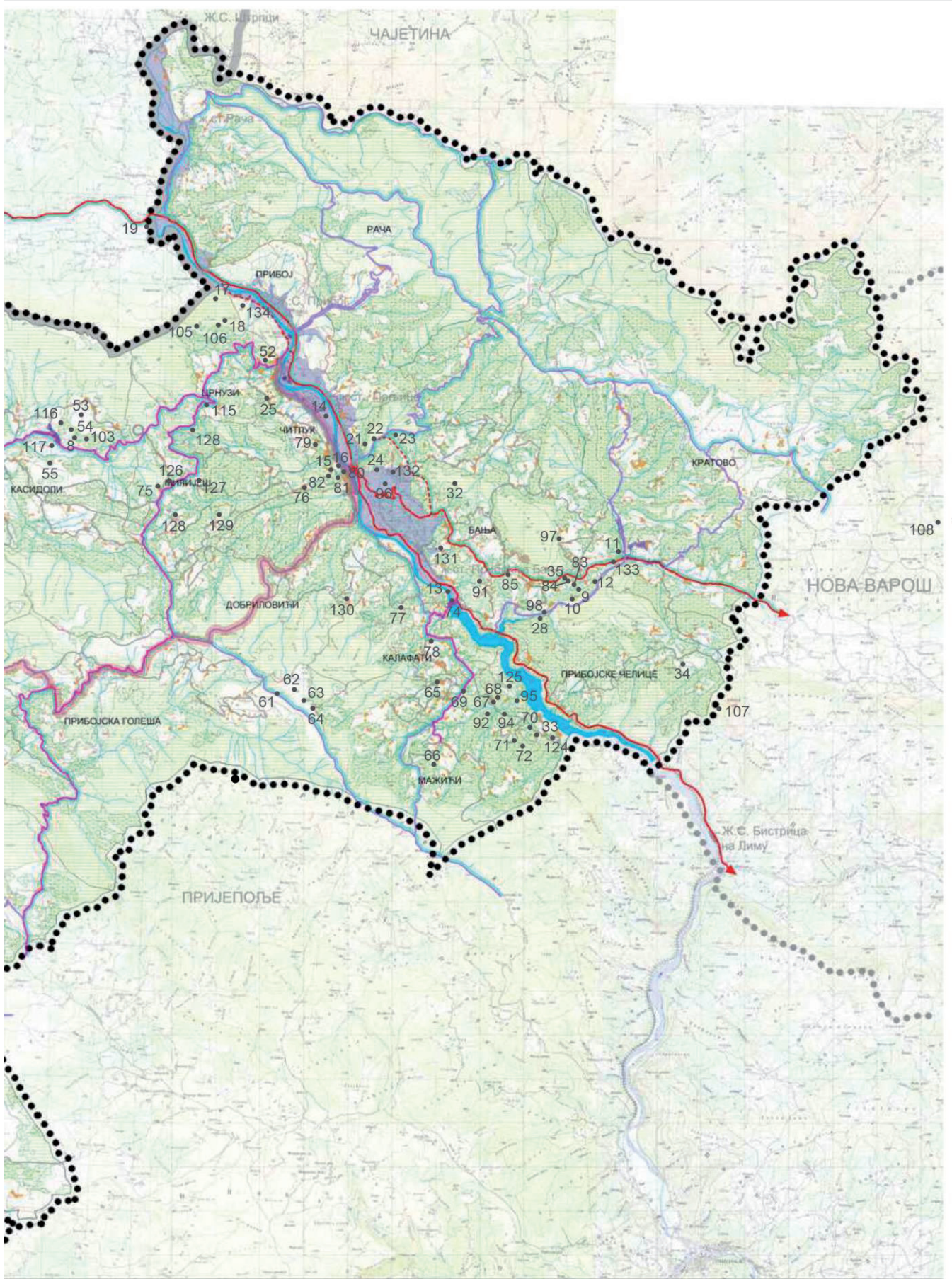
81. „Бањски чамац“ – регистроване су три хумке, преко пута продавнице, на имању Ерсин Мехића, Кат. парцела бр. 333/4 (Ко Милијеш), (С. Дерикоњић).

82. „Селишта“ – на имању Муја Леђеновића регистрована је једна хумка делом уништена приликом градње куће, на Кат. парцели бр. 315/2 (Ко. Милијеш), (С. Дерикоњић).

КРАТОВО:

83. „Караула“ – четири хумке на имању Љубомира Никачевића, Кат. парцела бр. 5515 и 5499 (Ко. Бања). Хумке су евидентиране 1989. године (С. Дерикоњић) и нису истраживане.





84. „Раванчица“ – преко пута Карауле, на имању Андрије Никачевића, Кат. парцела бр. 5165 (Ко Бања) налазе се две делом развучене хумке, евидентиране 1989. године (С. Дерикоњић) и нису истраживане.

85. „Бањско брдо“ – у подножју Бањског брда, на потезу Суво поље, на поседу Ћирковића, евидентиране су четири хумке, 1989. године (С. Дерикоњић), хумке нису истраживане.

САСТАВЦИ:

86. „Лука“ – у дворишту М. Грабовчића (административно припада СО Рудо) евидентирана је 1986. године (С. Дерикоњић) једна хумка која није истраживана.

87. „БиХ,, са леве стране пута за Забрњицу, Ко. Саставци која припада Републици Српској евидентирана је 1986. године једна хумка (С. Дерикоњић), хумка није истраживана.

88. „БиХ,, у непосредној близини сеоског гробља, Ко. Саставци евидентиране су 1986. (С.Дерикоњић) две врло оштећене хумке које нису истраживане.

Римски период

ЦРНЕТИЋИ:

89. „Мраморје“- на средњевековној некрополи са мраморјем налази се један, делом фрагментован, римски споменик у секундарној употреби, на имању Албе Спарић, Кат. парцела бр. 1571 Ко. Хер Голеша. Стела је евидентирана 1968. год. (М.Зотовић и Ј. Бућић). На њој су очувани клесани ликови, без натписа.

САСТАВЦИ:

90. „Лука“- једна делимично оштећена керамичка посуда римске провенијенције, случајно је пронађена у О.Ш. „9. мај“ Саставци. Посуда потиче са локалитета Лука, а пронашао ју је власник парцеле, Средоје Грабовчић, приликом копања кречане, непосредно изнад зграде секције за путеве. Археолошка ископавања на овом локалитету вршена су 1987. године (С.Дерикоњић), али нису дала ближе податке о утврђивању функције овог налаза.

БАЊА:

91. „Суво поље“ – идентификовани су остаци римске куле у засеоку Раковићи, 1987. године, Кат. парцела бр. 4534, Ко. Бања, (С. Дерикоњић) истарживања нису вршена.

МАЖИЋИ:

92. „Баре“ – у порти манастира Ораховица, приликом археолошких истраживања манастира 1999-2002. год. (С. Дерикоњић, М.Бунарџић, Р.Бунарџић, Кат. парцела бр. 103/2, Ко.

Мажиће) код северног улаза, регистрован је римски споменик (квадер), од белог кречњака, са уклесаним ликовима петочлане породице (на предњој старни) и заштитницима – божанствима (на бочним странама).

БУЧЈЕ:

93. На имању Радовића, са леве стране пута за Пљевља, налазе се остаци једног римског споменика, на Кат. парцели бр.73/1, Ко. Бучје. Споменик је евидентиран 2011. год. (С.Дерикоњић).

Средњевековни период

Утврђена и неутврђена насеља

МАЖИЋИ:

94. „Манастириште“ - у засеоку Баре, на имању Пунише Дрчелића, Кат. парцела бр. 180/1 Ко. Мажиће, налазе се остаци манастиског комплекса Ораховица, са црквом Светог Ђорђа дабарског, с краја дванаестог века. Систематска археолошка истраживања вршена су 1999 – 2005. год. (С. Дерикоњић, М. Бунарцић и Р. Бунарцић). Црква је реконструисана, а остаци манастирских објеката конзервирани.

95. „Манастирске њиве“ – На Кат. парцели бр. 102 Ко. Мажиће, недалеко од остатака манастира, по површини земље изорани су налази средњевековне керамике, што иницира постојање насеља на овом простору. Сондажна истраживања су показала да се овде налазе и остаци енеолитске и гвозденодопске керамике (С. Дерикоњић, М. и Р. Бунарцић).

БАЊА:

96. „Манастир Бања“ – на заравњеном платоу, непосредно испод термалних извора, на Кат. парцели бр. 3353, Ко Бања, налази се средњевековни манастир посвећен Светом Николи дабарском, настао у другој половини дванаестог века. Поред ове цркве налазе се и цркве посвећене Светом Илији и Успењу Пресвете Богородице. Манастир је саграђен на простору дабарског града и у његовој порти се налази некропола. Археолошка истраживања овог манастира вршена су почев од 1968. године и још увек су у току, (М. Шакота, М. Бунарцић, и Р. Бунарцић, С. Дерикоњић).

КРАТОВО:

97. „Бјеличковица“ – на високој стени између Карауле, Орашца и Кратова видљиви су тешко приступачни остаци зидова утврђења, на Кат. парцели бр. 2594 Ко. Бања. Локалитет је евидентиран 1971. године (Г.Шкриванић и М. Николић). За сада не располажемо подацима за његово ближе хронолошко опредељење.

98. „Кратовска река“ – У кршевитим странама Праже главе, у кањону Кратовске реке, на Кат. парцели бр. 8/1 Ко. Прибојске Челице, налази се већа тешко приступачна пећина, зазидана сигом. Вероватно је у питању испосница манастра Бање, чија ископавања нису вршена.

САСТАВЦИ:

99. „Препран“ – на праисторијском градинском насељу, Кат. парцела бр. 944 КО Саставци, приликом пробних археолошких ископавања 1987. године откривени су уломци средњевековне керамике, што иницира евентуално постојање средњевековног насеља на овом локалитету. Приликом копања пута засечени су остаци каменог зида и крчног малтера, што упућује на евентуално постојање и тврђаве (М. Зотовић, С. Дерикоњић).

ЗАБРЊИЦА:

100. „Строилска градина“ – у засеоку Врело, Кат. парцела бр. 1012 Ко. Забрњица, прикупљени су уломци средњевековне керамике, што указује да је ова праисторијска градина коришћена и у средњем веку. Ово природно утврђење са окомитим литицама, налази се на 1003 м надморске висине (М. Зотовић, С. Дерикоњић).

ХЕР ГОЛЕША:

101. „Велика градина“ – у засеоку Заградине, на Кат. парцели бр. 1427, 1450 и 1451(граница три Ко.) Приликом археолошких истраживања 1987. године откривен је и слој са средњевековном керамиком. Поред тога, на самом платоу, јасно се распознају остаци једне четвороугаоне куле, на прилазу градини са јужне стране, као и правац зидова спољњег бедема, на северној страни, (М. Зотовић, С. Дерикоњић). Један број наших истраживача, на овој локацији, убицирају Равањски град, који се помиње у документима из средине 15. века. Град се налази на надморској висини од 1095м.

КУКУРОВИЋИ:

102. „Жидовска градина“ – у засеоку Жидовићи, на Кат. парцели бр. 2794, Ко. Сочице, на узвишеној падини ове градине, поред керамике гвозденодопске провинијенције, откривени су и уломци средњевековне производње. Поред керамике, на основу остатака зидова, видимо да се овде налазило добро организовано средњевековно утврђење са управним и стамбеним делом, цистернама (бунарима) за снабдевање водом и некрополом са осам мрамора. Локалитет је евидентиран 1968. год. (М. Зотовић и Ј. Бућић) као „Градинско узвишење звано Градина или Клик“ на чијем се врху налазе остаци сухозида. Археолошка ископавања на овом утврђењу нису вршена, па се хронолошки не може ближе детерминисати. Пошто се утврђење налази иза садшњег села Заостра, један број аутора га идентификује са средњевековним градом Остром, који се помиње у документима из средине 15. века. Утврђење се налази на висини од 822м.

КАСИДОЛИ:

103. „Добруковица“ – гардински плато у засеоку Поље, на Кат. парцели бр. 1952 Ко Касидоли, је насељаван у праисторији и средњем веку, што је видљиво на основу површинских налаза уломака керамике (С. Дерикоњић). Археолошка ископавања на овом локалитету нису вршена.

СЈЕВЕРИН:

104. „Јеринин град“ – На брду званом Међустјене, на самом улазу у кањон Сјутјеске, на Кат. парцели бр. 682 Ко. Сјеверин, на око 2 км. југоисточно од данашњег села, налази се утврђени средњевековни град Северин, који се помиње у више историјских извора, почев од средине 15. века. Град је архитектонски истраживан и описиван од стране више истраживача (Д. Николић, М. Николић, Д. Минић, В. Шалипуровић и др.). Утврђење археолошки није истраживано. Град се налази на надморској висини од 742 м.

ПРИБОЈ:

105. „Град“ – на платоу Малог Бића у селу Црнузи, на надморској висини од 926м, Кат. парцела бр. 1/1 Ко. Црнузи, на око седамдесет минута хода од данашњег Прибоја, налази се утврђени средњевековни град идентификован као утврђени град Јагат, који се помиње у више докумената. 1579. године, под овим називом, град се помиње као родно место Јосифа јеромонаха, што се и Прибој зове. Град је архитектонски сниман и описиван од стране више истраживача, а археолошки је истраживан и остаци куле конзервирани 2017. и 218 године (С. Дерикоњић).

106. „Рациона пећина“ – у подножју југозападне падине Малог Бића, Кат. парцела бр. 1/1 Ко Црнузи, на око један километар од Лима, уз поток Бочинац, налази се пећина са широким и високим улазним прочељем и две сале. У предњој сали је приликом рекогносцирања 1989. године (С. Дерикоњић) откривено више уломака средњевековне керамике, без могућности ближе хронолошке детерминације. Налази упућују на бар повремено коришћење овог природног склоништа, чија археолошка ископавања нису вршена.

ЧЕЛИЦЕ:

107. „Оштрик“ – На релативно зарањеном платоу високог и тешко приступачног брда Оштрик, на надморској висини од 1282 м, Кат. парцела бр. 91 Ко. Прибојске Челице, налазе се остаци бедема и кула средњевековног гарда Оштрика. Град је саграђен на угашеном вулканском брду, а помиње се у више докумената, почев од 1448. године. И Оштрик је више пута описиван, али археолошки није истраживан. Град делом припада и Новој Вароши.

РУТОШИ:

108. „Град“ – На око три километра североисточно од Оштрика Кат. парцела бр. 235 Ко Рутоши, на заравњеном врху једне стене која се налази на левој обали Увца, на подручју нововарошке општине, налазе се остаци кула и бедема средњевековног утврђења, на

надморској висини од 820. м; идентификованог као утврђени средњевековни град Клек. Град се помиње у више докумената, почев од 15. века и на њему су вршена сондажна истарживања (документација се налази у Заводу за заштиту споменика културе Краљево).

Средњевековне некрополе са мраморима

КРАЈЧИНОВИЋИ:

109. „Оцркавље“ – у порти цркве Светог Архангела Михаила (вероватно из 16. века) на Кат. парцели бр. 4059 (Ко Сочице) налази се некропола са 87 споменика, од којих су 4 украшена различитим мотивима. Један број споменика је преврнут и налази се у дислоцираном стању. Приликом археолошких ископавања 1985. године, на једној праисторијској хумци на овом локалитету, откривено је 14 секундарно укопаних гробова из средњег века (М. Зотовић и С. Дерикоњић). Резултати ископавања је публиковала М. Бунарцић, Прибојско мраморје, 2017. године.

КАЛУЂЕРОВИЋИ:

110. „Мраморје“ – локалитет се већим делом налази у склопу савременог сеоског гробља, на Кат. парцели бр.471 (Ко Калуђеровићи). Некрополу чини 27 споменика различитог облика, од којих је 1 декорисан. Некропола је евидентирана 1968. год. (М. Зотовић и Ј. Бућић), као и већина средњевековних некропола са мраморјем.

111. „Вртићи“ – на ливади и њиви Обрена Јањушевића, Кат. парцела бр. 471 и 474 (Ко Калуђеровићи) налази се већи број, у земљу утонули споменика, од којих је 1 украшен (М. Зотовић и Ј. Бућић).

БУЧЈЕ:

112. „Сватовско гробље“ – на падини непосредно изнад куће Бранка Јановића, на Кат. парцели бр. 315 и 316 (Ко. Бучје) налази се 8 споменика, од којих су 3 украшена различитим мотивима (М. Зотовић и Ј. Бућић).

113. „Црквиште“ – у дворишту старе основне школе, на Кат. парцели бр. 1891 (Ко. Бучје) евидентирано је 13 споменика, од којих су неки дислоцирани. Поред споменика, овде се налазе остаци једне грађевине, сачуване у нивоу темеља. Вероватно су у питању остаци цркве. Три споменика су украшена различитим мотивима (М. Зотовић и Ј. Бућић).

КУКУРОВИЋИ:

114. „Мараморје“ – у подножју Жидовске градине, на Кат. парцели бр. 2794 (Ко Сочице), на северној страни падине налази се некропола од 28 неукрашених споменика и 5 аморфних

стена распоређених у редове. На самој градини налази се 8 недекорисаних споменика (М. Зотовић и С. Дерикоњић).

ЦРНУЗИ:

115. „Грчко гробље“ – на простору савременог сеоског гробља, Кат. парцела бр. 1106 (Ко. Црнузи) налази се 25 споменика од којих су 4 украшена (М. Зотовић и Ј. Бућић). Екипа Републичког завода за заштиту споменика културе из Београда и Завичајног музеја Прибој извршила је геодетска и фото снимања некрополе 2014. године. Недалеко од некрополе, са десне стране пута за Голешко брдо, евидентирани су и остаци грађевине (вероватно остаци манастира) који се такође геодетски документовани.

КАСИДОЛИ:

116. „Кланац“ – у засеоку Поље, на савременом сеоском гробљу, Кат. парцела бр. 1458 (Ко Касидоли) налази се 26 споменика, од којих је 1 украшен (М. Зотовић и Ј. Бућић).

117. „Грчко гробље“ – на имању Нухана Дедовића, на Кат. парцели бр.1547 (КО Касидоли) налази се 13 споменика највећим делом утонулих у земљу, од којих је 1 украшен (М. Зотовић и Ј. Бућић).

СЈЕВЕРИН:

118. „Грчко гробље“ – на Кат. парцели бр.383 (Ко. Сјеверин) сада се налазе 3 знатно оштећена споменика, од којих је 1 украшен. По причи мештана, већи број споменика са ове некрополе је уништен (С. Дерикоњић).

СТРМАЦ:

119. „Бојиште“ – у шуми, у засеоку Бубетићи, крај пута Стрмац – Рудо, на Кат парцели бр. 389 (Ко Стрмац) налази се 10 неукрашених споменика (М. Зотовић и Ј. Бућић).

120. „Брдо“ – у непосредној близини савременог гробља, Кат. парцела бр. 556 и 567 (Ко. Стрмац), у засеоку Восковина, налази се 8 споменика од којих је 1 украшен (М. Зотовић и Ј. Бућић).

ХЕР ГОЛЕША:

121. „Грчко гробље“ – у шуми, крај пута за Прибојска Голеша, Кат. парцела бр. 1347 (Ко. Х. Голеша) налази се 11 доста оштећених и неукрашених споменика (М. Зотовић и Ј. Бућић).

122. „Мраморје“ – у засеоку Црнетићи, на имаљу Албе Спарих, Кат. парцела бр. 3115 (Ко Х. Голеша) налази се 81 споменик и 1 римска стела у секундарној употреби, од којих су 2 декорисана (М. Зотовић и Ј. Бућић) и (М. Зотовић и С. Дерикоњић).

123. „Грчко гробље“ – у засеоку Елашће, у шуми, Кат. парцела бр. 1298/2 (Ко Х. Голеша), налази се некропола са 31 спомеником од којих ни један није декорисан (М. Зотовић и Ј. Бућић).

МАЖИЋИ:

124. „Грчко гробље“ – у засеоку Парлог, на имању Рајка Дрчелића, Кат. парцела бр. 1774 (Ко. Мажиче) налази се некропола са 5 видљивих споменика, знатно оштећених, од којих је 1 украшен. Са изградњом новог гробља 2 споменика су поломљена и употребљена за бетонирање (С. Дерикоњић).

125. „Баре“ – у порти манастира Ораховица, приликом археолошких ископавања (1999–2004. год) евидентирано је више средњевековних споменика, од којих је већина била у секундарној употреби. Један број споменика пренет је у лапидаријум Завичајног музеја Прибој. Споменици су делимично публиковани у Зборнику радова „Свети Георгије у Дабру“ (2002. год – С. Дерикоњић – М. Бунарџић и Р. Бунарџић и монографији М. Бунарџић, Прибојско мраморје, 2017. године).

МИЛИЈЕШ:

126. „Грчко гробље“ – на месту званом „Брдо“ на имању Авда Хрустемовића, Кат. парцела бр.1463/2 и 1479 (Ко Милијеш) налази се више аморфних камених блокова за које, по народном предању, можемо предпоставити да престављају средњевековне споменике (С. Дерикоњић).

127. „Превил гробље“ – у засеоку Змијањак, на имању Османа Узуновића, Кат. парцела бр.1497 (. Милијеш), на месту обраслом шумом традиција бележи постојање старинског гробља (С. Дерикоњић).

128. „Грчко гробље“ – у засеоку Баре, на купастом узвишењу, на имању Меха Меховића, Кат. парцела бр. 52 (Ко. Милијеш), налази се 18 неукрашених споменика (М. Зотовић и Ј. Бућић).

ДОБРИЛОВИЋИ:

129. „Грчко гробље“ - у засеоку Товарница, у шуми Гавра Симовића, на Кат. парцели бр. 73 (Ко. Добриловићи), евидентирано је више камених плоча без декорације (М. Зотовић и Ј. Бућић).

130. „Грчко гробље“ – испод Лисе стене, испод куће Марије Тице, Кат. парцела бр. 857 (Ко. Добриловићи), на пошумљеном брдском превоју, евидентирано је више аморфних камених блокова, за које традиција бележи да представљају старинско гробље (С. Дерикоњић).

ПРИБОЈСКА БАЊА:

131. „Каурско гробље“ – У засеоку Суво Поље, на око 3 км од Бање, на Кат. парцели бр. 3934 (Ко. Бања), налази се некропола од 85 споменика. („Топографија Полимља“).

132. „Манастир Светог Николе“ – у порти манастира налази се средњовековна некропола са више десетина камених споменика. Већина споменика је у секундарној употреби, уграђена у под припрате. Један број споменика депонован је у гаражи Републичког завода за заштиту споменика културе из Београда. Детаљна документација о споменицима налази се у Републичком заводу за заштиту споменика културе из Београда. Некропола је делимично истражена (М. Шакота, М. Јанковић, М. Бунарџић, Р. Бунарџић и С. Дерикоњић).

КРАТОВО:

133. „Мраморје“ – у дворишту и испод зграде старе школе у Кратову, Кат. парцела бр. 4615 (Ко. Кратово), откривени су остаци (Вероватно средњовековног манастира) и остаци споменика у секундарној употреби, уграђених у остатке манастира и темеље школе (С. Дерикоњић, 2012.год.)

ПРИБОЈ:

134. „Црквине“ – у Побрежју на Кат. парцели бр. 253 (Ко Прибој), у дворишту Дома здравља, налази се 18 споменика, од којих су 2 украшена (М. Зотовић и Ј. Бућић). У питању је преостатак веће некрополе која се простирала на простору Дома здравља, Болнице и ДОО „Полисетер“. Заштитна археолошка истраживања вршена су 1982. године (Завод за заштиту споменика културе Краљево), када је некропола проглашена за културно добро. Систематска археолошка истраживања некрополе вршена су 2007. и 2008. године у организацији Завичајног музеја Прибој, када је откривено преко 40 гробова и евидентирано 38 надгробних споменика. Документација је депонована у Завичајном музеју Прибој. ЦИК из Београда је 2014. године вршио конзервацију надгробних споменика.

ЛИТЕРАТУРА:

М. Бунарџић, Свети Никола у Дабру, Прибој на Лиму 2006., каталог изложбе.

М. Бунарџић, Прибојско мраморје, Београд 2017.

Р. Бунарџић и др., Топографија полимља 1, Београд 2008.

С. Дерикоњић, Неолитске заједнице Полимља, Прибој 1996.

С. Дерикоњић, Градине – насеља раног гвозденог доба у прибојском крају, Прибој 1998.

С. Дерикоњић, Трагом јармовачких рудара, Прибој 2010., каталог изложбе.

М. Зотовић, Ј. Буђић, Резултати прелиминарних археолошких истраживања на територији
општине Прибој, Ужички зборник бр. 4, Титово Ужице, 1975.

М. Зотовић, Археолошки и етнички проблеми бронзаног и гвозденог доба Западне Србије,
Београд, 1985.

М. Шакота, Ризница манастира Бања код Прибоја, Београд, 1981.



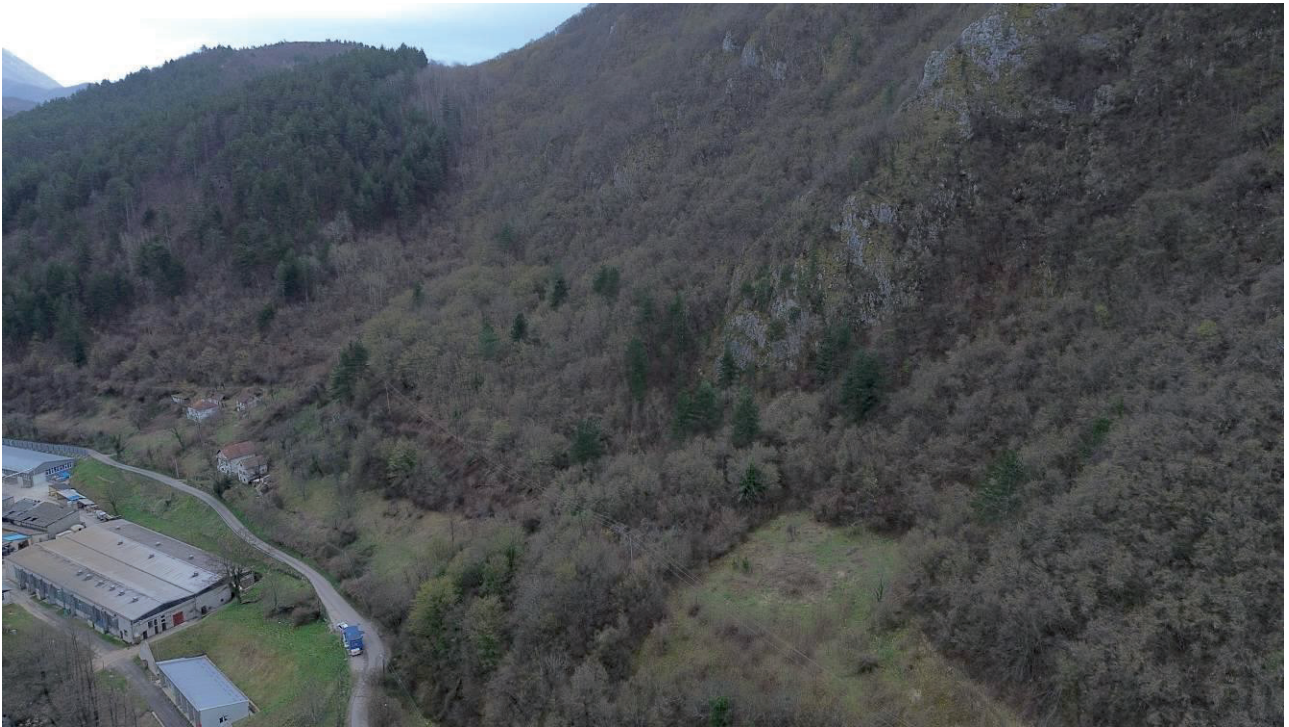
Саставци, локалитет Лука



Рудник Јармовац - локалитет Цурак



Рудник Јармовац – локалитет Мајдан



Побрежје, локалитет Челина (рударско насеље)



Забрњица, локалитет Слана Вода- праисторијска хумка



Забрњица, локалитет Обориште – праисторијске хумке



Крајчиновићи, локалите Рудине – праисторијске хумке



Прибој, локалитет Црквине – средњовековно мраморје



Манастир Прибојска Бања



Мажићи, манастир Св. Георгија - Ораховица



Забрњица – црква Архангела Михаила, средњевековно мраморје и праисторијске хумке



Оштрик, средњевековни град



Оштрик, средњевековни град



Јагат, средњевековни град на Малом Бићу



Јагат, средњевековни град на Малом Бићу – панорамски снимак



Хер Голеша, Велика Градина, средњевековни Равањски Град





Сјеверин, локалитет Јеринин град-средњевијековни град Сјеверин





Сјеверин, локалитет Јеринин гред, кула средњевијековног града Сјеверина



Рођен 16. августа 1956. године, у селу Мажићи код Прибоја на Лиму, од оца Вука и мајке Даринке. Прва четири разреда основне школе завршио код учитеља Будимира Шимшића, у Мажићима, а преостала четири у ОШ „Вук Караџић“ у Прибоју. Средњу школу – Гимназију, похађао и завршио у Прибоју. Филозофски факултет уписао у Београду, на катедри за археологију, 1975/76. год. За дипломски рад „Типолошко-статистичка и стилска анализа керамике раног гвозденог доба на локалитету Пирамидиште код Светозарева“, са оценом 10, 1986. године добио Октобарску награду града Београда, за најбоље стручне и научне радове студената.

Још као студент прве године, ангажован на археолошким ископавањима римске некрополе на локалитету **Коловрат код Пријепоља**. Руководиоци ископавања су били **академик Драгослав Срејовић** и **професорица Александрина Цермановић Кузмановић**. Током студија, у наредним годинама, наведени руководиоци су га ангажовали на многим локалитетима у **Србији и Црној Гори**: у општинама **Пљевља, Тутин, Неготин, Михаиловац, Кладово, Брза Паланка, Јагодина**; и селима: **Велесница, Љубичевац, Милутиновац, Вајуга, Ртково, Корбово, ушће Слатинске реке**. Био је и у стручној екипи археолошких истраживања праисторијских **хумки у долини реке Побраћнице** (општина Прибој на Лиму) и **Кремнима** (општина Ужице). Упоредо са хумкама, вршена су и сондажна истраживања неолитских и градинских насеља, у наведеним општинама. Руководилац ових истраживања био је **Др. Михаило Зотовић**. Бројни налази на територији општине Прибој на Лиму, датовани од старчевачке културе до позног средњег века, били су повод за израду **Студије о потреби оснивања Завичајног музеја у Прибоју на Лиму**, чији је аутор.

Као кустос археолог, учествовао на руковођењу или реализацији више истраживачких пројеката и то:

- 1. Истраживања неолитских насеља Полимља**, у сарадњи са Музејом Полимља из Берана и Народним музејом из Ужица;
- 2. Истраживање, конзервација и реконструкција манастира Увац**, у сарадњи са Народним музејом Ужице;
- 3. Истраживање, конзервација и реконструкција манастира Ораховица**, (кампање од 1998. до 2003. год.) у сарадњи са Републичким заводом за заштиту споменика из Београда и Народним музејом из Ужица;
- 4. Истраживања, конзервација, делимична реконструкција и презентација средњовековног града Јагат** (кампање 2017.-2018. и 2021. год.);
- 5. Истраживања археометалушког центра Јармовац** (кампање 2004.-2007. год.);
- 6. У кампањи 2013. год. настављена су истраживања рудника Јармовац**, уз учешће стручњака са: **Универзитетског колеџа у Лондону, Музеја археометалургије из Минхена, Народног музеја из Београда, Музеја Топлице из Прокупља**. Резултати истраживања Јармовца, једног од четири најстарија рудника бакра у Европи, презентовани су на научним скуповима, 2015. године, у **Пештера Подулуи (Румунија) и Мадриду (Шпанија)**.
- 7. Истраживања насеља јармовачких рудара**. Сондажна истраживања су рађена на локалитетима **Калуђерско Поље** (кампање 2004- 2008. год.) и **Челина** (кампање 1995; 2007; 2010-2011. год.);
- 8. Археолошка истраживања пећина и праисторијских хумки у прибојском крају**. Пећине су истраживане у **кањону Кратовске реке** (кампања 2012. год.), а хумке на локалитетима: **Јармовац** (кампање 2004- 2008. год.); **Голешко брдо** (кампања 2009. год.);

Калуђерско Поље (кампања 2010. год.); **Шћеповића Поље** (кампања 2011. год.). Укупно је систематски истражено 12. хумки.

9. Археолошка истраживања, конзервација и презентација средњевековне некрополе Црквине у Побрежју. Некропола са мраморним споменицима се налази на периферији Прибоја на Лиму, у дворишту Дома здравља. Након систематских ископавања, у сарадњи са ЦИК-ом уз Београда, извршена је конзервација и *in situ* презентација споменика.

У сарадњи са **Републичким заводом за заштиту споменика из Београда, музејом из Пријепоља и Новог Сада**, учествовао и у истраживањима манастира у: **Прибојској Бањи, Милешеви, Заступу, Давидовици, Куманици и Петроварадинској тврђави.** Такође, као члан екипе, учествовао у реализацији више пројеката из традиционалног градитељства, под руководством историчара уметности **Драгише Милосављевића** и о надгробним белезима, под руководством етнолога **Босе Росић.**

10. Археолошка налазишта на територији општине Прибој на Лиму. Пројект је реализован теренским рекогносцирањем, фото документовањем, идентификацијом власника и уписом катастарских парцела. Идентификовано је **20 неолитских насеља; енеолитска рударска окна- 21. окно на 5 локација; 3 бронзанонопска насеља; 7 гвозденонопских насеља; 120 хумки на 30 локација,** од којих је 29 истражено; на **5 локалитета** су идентификовани римски надгробни споменици; **средњевековне некрополе са мраморјем су убицирани на 26 локалитета са 740 споменика; 3 средњевековна манастира; 8 неутврђених средњевековних насеља и 5 градова.**

До сада је објавио следеће радове:

1. **Неолитске заједнице Полимља** (монографија, 1995. год.);
2. **Градине- насеља раног гвозденог доба у прибојском крају** (сепарат, 1998. год.);
3. **Праисторијске хумке у околини манастира Светог Георгија у Дабру** (зборник, 2002. год.);
4. **Топографија Полимља** (зборник, 2008. год.);
5. **Трагом јармовачких рудара** (каталог, 2010. год.);
6. **Савремено црквено градитељство у Милешевској епархији** (зборник, 2012. год.).

Добитник следећих нагарада и признања:

1. **Октобарска награда града Београда**, за студентски дипломски рад 1986. год;
2. **Признање за изузетан допринос развоју културе у општини Прибој**, 1994. год ;
3. **Захвалница Српске православне парохије Прибој**, за звонару манастира Ораховица у Мажићу, 1997. год.
4. **Архијерејска грамата епископа жичког Стефана**, за рад на манастиру Увац, 1998. год.
5. **Орден Светог Саве другог степена**, за радове на манастиру Светог Георгија у Мажићима, 2007. год.;
6. **Захвалница Српске православне црквене општине Саставци** за прилог израде цркве, 2008. год.;
7. **Архијерејска грамата епископа милешевског Филарета**, 2012. год.;
8. **Захвалница Удружења „Мој Прибиј“** за подршку у раду, 2016. год.;
9. **Захвалница Централног института за конзервацију** за дугогодишњу сарадњу, 2017. год.

Од оснивања Завичајног музеја Прибој, радио као кустос археолог и директор, на чијој функцији је био до одласка у старачку пензију, 2021. године.

Summary

Savo Derikonjic

OVERVIEW OF ARHAEOLOGICAL SITES IN THE MUNICIPALITY OF PRIBOJ

Priboj municipality is located in the Southwestern part of Serbia, on the border of three countries: Bosnia and Herzegovina, Montenegro and Serbia. Total surface is about 552 km², with an urban area and six inhabited villages.

The terrain of Priboj Municipality is full of diversity and extremelly interesting. There are three different forms of the terrain: river banks of Lim, Uvac and Poblacnicawith its tributaries and river terraces, terraced courtyardsin hills and mountains, and valleys with the mild uphill. There are many healing thermomineral springs, also many ores of copper and iron due to the geological structure. Priboj has parish, moderate continental and subalpine climate.

The first human communities settled here in different periods, starting with the Neolithic period, about 5500 BC(Starcevo culture), until nowadays. According to the archeological researches of this area, there are about 138 archeological sites, and that is not the end. All localities in this city were recorded according to the time periods and purposes, villages and and hamlets, all with parcel numbers in their municipalities, so it will be easier to visit them in the future.

All sites are registered and explored in different campaigns. In the period from 1968 to 1970, Mihailo Zotovic and Javorka Bucic recorded 5 prehistorical settlements, 39 sites with mounds, 2 antique monuments, 23 middle-aged necropolis with mramor and 1 monastery. In period from 1982-1992, 12 mounds and more prehistoric settlements and fortresses from different periodswere researched ih the valley of Poblacnica.All these researches were one of the greatest reasons of founding of The Heritage Museum of Priboj, and this happened in 1990. Right after the foundation, couple of research projects were implemented. Next to the archeological digging, there were all data recorded, so we have 58 new archeological sites registered from different periods. All these recorded archeological sites are actually completed in this work.

Едиција „TESTUDO“ број XIV **Издавач** Завичајни музеј Прибој **Уредник** Нада Милићевић **Превод резимеа** Миреала Еминић **Компјутерска обрада** Марко Јањушевић **Штампа** **Титаж** 100

„TESTUDO“ **Edition** No XIV **Publicher** Priboj Homeland museum **Editor** Nada Milicevic **Translation of the summary** Mireala Eminic **Computer arrangement by** Marko Janjušević **Printing by** **Number of copies** 100

У ЕДИЦИЈИ „TESTUDO“ СУ ОБЈАВЉЕНИ СЛЕДЕЋИ РАДОВИ:

THE FOLLOWING WORKS HAVE BEEN PUBLISHED IN THE "TESTUDO" EDITION:

Фарук Диздаревић:

СТО ГОДИНА ЧИТАЛИШТА У ПРИБОЈУ (1898-1998)

Faruk Dizdarevic:

A HUNDRED YEARS OF THE READING CLUB IN PRIBOJ (1898-1998)

Мирко Иконић:

ПЕСНИКИЊЕ ПРИБОЈА

Mirko Ikonić:

THE POETESSES OF PRIBOJ

Саво Дерикоњић:

ГРАДИНЕ- НАСЕЉА РАНОГ ГВОЗДЕНОГ ДОБА У ПРИБОЈСКОМ КРАЈУ

Savo Derikonjić:

HIGHLANDS- SETTLEMENTS OF THE EARLY AGE IN THE AREA OF PRIBOJ

Др Миломир Милинковић:

СКИЦА ЗА КЊИЖЕВНИ ПОРТРЕТ ЛАЗАРА КОМАРЧИЋА

Dr Milomir Milinković:

A SKETCH FOR THE LITERARY PORTRAIT OF LAZAR KOMARCIC

Јелена Межински:

СЛИКАРСТВО ЦРКВЕ СВЕТОГ КНЕЗА ЛАЗАРА У ПРИБОЈУ НА ЛИМУ

Jelena Mezinski:

PAINTING OF CHURCH OF SAINT PRINCE LAZARUS IN PRIBOJ ON THE LIMA

Мирко Иконић:

НАУЧНА ФАНТАСТИКА У РОМАНУ „ЈЕДНА УГАШЕНА ЗВЕЗДА“ ЛАЗАРА КОМАРЧИЋА

Mirko Ikonic:

SCIENCE FICTION IN THE NOVEL "A FADED STAR" BY LAZAR KOMARC

Фарук Диздаревић:

КЊИЖАРА И ПАПИРНИЦА ВАСИЛИЈА М. ЈЕЛИЋА ОД 1929. ДО 1944. ГОДИНЕ

Faruk Dizdarevic:

THE BOOKSTORE AND THE STATIONER SHOP OF VASILJE M. JELIC S FROM 1929 TO 1944

Миле Чарапић:

СОКОЛСКО ДРУШТВО У ПРИБОЈУ 1912-1941

Mile Carapic:

THE SOKOL SOCIETY IN PRIBOJ 1912-1941

Др Богунил Храбак:

ПРИБОЈ И НОВА ВАРОШ У ПРВОМ СРПСКОМ УСТАНКУ

Dr. Bogunil Hrabak:

PRIBOJ AND NOVA VAROS IN THE FIRST SERBIAN UPRISING

*МИР И ТОЛЕРАНЦИЈА КАО ПОТРЕБА
ЗАЈЕДНИЧКОГ ЖИВЉЕЊА

СКУП ИНТЕЛЕКТУАЛАЦА ОПШТИНЕ ПРИБОЈ-
ДОКУМЕНТА

*PEACE AND TOLERANCE AS A NEED
MUTUALLY LIVING

GATHERING OF INTELLECTUALS OF THE
MUNICIPALITY OF PRIBOJ- DOCUMENTS

Хатиџа Чар- Дрнда:

ИЗ ПРОШЛОСТИ ПРИБОЈА НА ЛИМУ-
ОСМАНСКИ ПЕРИОД

Hatidza Car-Drnda: FROM THE PAST OF PRIBOJ
UPON LIM - THE OTTOMAN PERIOD

Миле Чарапић:

ФЕРМАН ЗА ОБНОВУ МАНАСТИРА БАЊЕ КОД
ПРИБОЈА 1899. ГОДИНЕ

Mile Carapic:

FERMAN (EMPERIOR'S DECREE) ON
RESTORING THE BANJA MONASTERY NEAR
PRIBOJ IN 1899

Вуле Брашинац:

ОПШТИНСКИ ИЗБОРИ И ИЗБОРИ ЗА НАРОДНЕ
ПОСЛАНИКЕ ИЗМЕЂУ ДВА РАТА У
МИЛЕШЕВСКОМ, НОВОВАРОШКОМ И
ПРИБОЈСКОМ СРЕЗУ

Vule Brasinac.

THE MUNICIPALITY ELECTIONS AND THE
PARLAMENT ELECTIONS BETWEEN THE TWO
WARS IN THE MILESEVA, NOVA VAROS AND
PRIBOJ AREA

Саво Дерикоњић:

ПРЕГЛЕД АРХЕОЛОШКИХ НАЛАЗИШТА НА
ТЕРИТОРИЈИ ОПШТИНЕ ПРИБОЈ

Savo Derikonjic:

OVERVIEW OF ARCHAEOLOGICAL SITES IN THE
MUNICIPALITY OF PRIBOJ

**CIP - Каталогизација у публикацији
Народна библиотека Србије, Београд**

903/904(497.11)
902.2/.6(497.11)

ДЕРИКОЊИЋ, Саво, 1956-

Преглед археолошких налазишта на територији општине Прибој / Саво Дерикоњић = Overview of archaeological sites in the municipality of Priboj / Savo Derikonjić. - Прибој : Завичајни музеј "Прибој" = Priboj : The Homeland Museum Priboj, 2025 (Ужице : Графичар = Užice : Grafičar). - 40 стр. : илустр. ; 30 cm. - (Едиција Testudo = Testudo edition ; бр. 14)

Ауторова слика. - Тираж 100. - Саво Дерикоњић : биографија: стр. 36-37. - Summary.

ISBN 978-86-82359-26-5

а) Археолошка налазишта -- Прибој б) Археолошка истраживања -- Прибој

COBISS.SR-ID 169199625